

# SUP 2040

## Södertörns utvecklingsprogram 2023–2026



**Beslutat av:** Södertörns kommunernas samarbetskommitté den 12 januari 2023.  
**Antaget av:** Kommunstyrelserna i de åtta Södertörns kommunerna: Botkyrka, Haninge, Huddinge, Nykvarn, Nynäshamn, Salem, Södertälje, Tyresö.  
**Dokumentnamn:** SUP 2040 – Södertörns utvecklingsprogram, 2023–2026.  
**Kontakt:** Helene Olofsson, Södertörns kansli, [helene.olofsson2@huddinge.se](mailto:helene.olofsson2@huddinge.se).  
**Layout:** Detail Produktionsbyrå.  
**Processtöd:** Governo AB.

# Södertörnskommunernas samverkan

Södertörn bidrar starkt till Stockholmsregionens utveckling och tillväxt. Idag bor över en halv miljon människor på Södertörn. Om Södertörn vore ett län skulle det vara det fjärde största länet i Sverige.

I den regionala utvecklingsplanen RUF5 2050 finns nio utpekade sammanlänkande regionala stadskärnor. Fyra av dessa finns på Södertörn: Flemingsberg, Kungens kurva-Skärholmen, Haninge centrum och Södertälje. Utbyggnaden av de regionala stadskärnorna stärker möjligheterna till en sammanhållen och hållbar region. Tack vare de regionala stadskärnorna kan fler bostäder och arbetsplatser samt ökad kommersiell och offentlig service lokaliseras utanför den centrala stadskärnan utan att bebyggelsen glesas ut, samtidigt som regionens invånare och besökare får bättre tillgänglighet till arbetsplatser, utbildning och service i regionen.

De åtta kommunerna på Södertörn – **Botkyrka, Haninge, Huddinge, Nykvarn, Nynäshamn, Salem, Södertälje, Tyresö** – har en lång tradition av samarbete. Södertörnskommunernas samverkan formaliserades år 2010 och sker både på politisk nivå och mellan tjänstemän samt inkluderar såväl strategiska gemensamma frågor som erfarenhetsutbyte.

## Samverkan mellan Södertörnskommunerna ska kännetecknas av

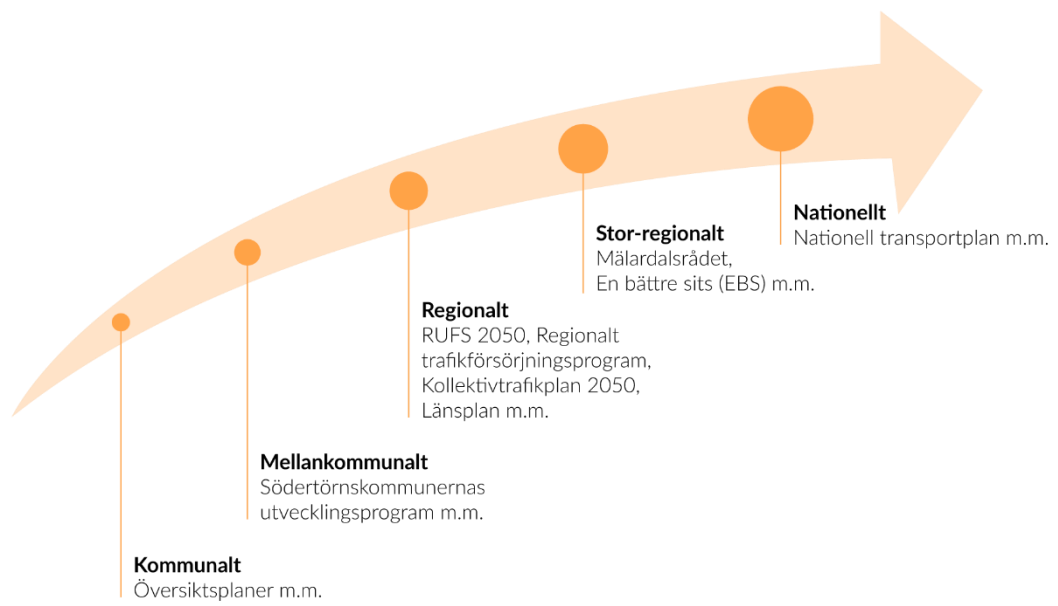
- fokus på den gemensamma nyttan
- respekt för den demokratiska processen i den enskilda kommunen
- att gå före – ett gott regionalt ledarskap
- regional samverkan som handlar om att både ge och få
- ett ömsesidigt förtroende som ger förmåga att snabbt ställa om vid behov.

Utvecklingsprogrammet ska tydliggöra gemensamma frågor där det finns ett *mervärde* för kommunerna att samverka.

## Syftet med samverkan

Syftet med Södertörnsamverkan är att stärka den kommunala och regionala utvecklingen på Södertörn med fokus på gemensam nytta. Genom ett gemensamt utvecklingsprogram kan Södertörnskommunernas deltagande även i andra regionala samarbeten bli effektivare.

Samverkan bör kännetecknas av frågor som berör flera kommuner och där lösningarna till stor del är gemensamma. Det är utmaningar som en enskild kommun inte kan lösa själv och där Södertörnskommunerna ofta behöver samarbeta med övriga delar av Stockholmsregionen.



Figur 1. Södertörnskommunernas utvecklingsprogram i styrningshierarkin.

# Vision och mål

## Södertörnssamverkans vision

Syftet med visionen är att den ska visa på den långsiktiga målsättningen och tydliggöra riktningen för Södertörnssamverkan. Visionen utgör ledstjärna för innehållet i samverkan.

Visionen för Södertörnssamverkan:

## Södertörn leder Sveriges starka och hållbara tillväxt

I visionen är tillväxt vägledande och i fokus. Visionen signalerar en tydlig framåtanda, en intention att ligga i absoluta framkant bland Sveriges regionala tillväxtcentrum och därmed inte bara visa stark tillväxt i förhållande till Stockholmsregionen. Visionen tydliggör även att tillväxten behöver ske på ett hållbart sätt, utifrån samtliga hållbarhetsdimensioner – ekonomiska, sociala och ekologiska.

Visionen gäller så länge en ny vision inte antas, samt är en vision för vad *samverkan* syftar till att åstadkomma – det är inte en vision för Södertörnsregionen som helhet.

### Fokusområde för Södertörnssamverkan: infrastruktur

Infrastrukturfrågorna är prioriterade i detta utvecklingsprogram. Detta innebär att Södertörnssamverkan under de kommande fyra åren ska fokusera på att uppnå samsyn och ha en enad röst i infrastrukturfrågor.

Övergripande mål för fokusområde infrastruktur

Det övergripande målet för fokusområdet infrastruktur är följande:

### En tillgänglig och hållbar infrastruktur bidrar till ett välmående näringsliv, motverkar segregation och skapar en gemensam arbetsmarknad på Södertörn

Södertörnskommunerna kan uppnå flera positiva effekter genom att samverka kring att utveckla en tillgänglig och hållbar infrastruktur. Några exempel:

- Tillgång till en fungerande och hållbar infrastruktur är betydelsefullt för företagens tillväxtmöjligheter. Detta bland annat genom att transport- och logistikkedjor fungerar effektivt.
- En tillgänglig infrastruktur i kombination med välplanerad byggnation lägger grunden för inkluderande stadsdelar och städer där människor trivs och känner trygghet. Genom att stärka möjligheterna till goda kommunikationer mellan olika delar av regionen kan Södertörnskommunerna också skapa tillgång till fler arbetstillfällen och därmed motverka segregationen.
- En tillgänglig och hållbar infrastruktur är en förutsättning för en gemensam arbetsmarknad på Södertörn, vilket främjar såväl tillgång till arbetskraft för arbetsgivare som större möjligheter för arbetstagare.

## Långsiktiga mål

För att konkretisera hur Södertörnskommunerna ska uppnå visionen och det övergripande målet för fokusområde infrastruktur har Södertörnssamverkan formulerat två långsiktiga mål. Dessa mål tar sin utgångspunkt i de prioriterade utvecklingsområdena inom infrastruktur under perioden: **klimateomställning** och **tillgänglighet**. De långsiktiga målen är formulerade så att det går att använda indikatorer för att mäta måluppfyllelse vid behov.

De långsiktiga målen förhåller sig till och har tagits fram med beaktande av bland annat:

- Sveriges nationella miljömål och de åtaganden som gjorts i Parisavtalet
- Trafikverkets nationella mål om ökad tillgänglighet
- RUF 2050.

### *Klimateomställning*

Det långsiktiga målet inom område klimateomställning är:

#### **Södertörn leder vägen i omställningen mot ett hållbart transportsystem**

Målet är ett steg i Södertörnssamverkans intention att ta ledartröjan när det gäller att ställa om transportsystemet. Konkret innebär målet ett ökat fokus på laddinfrastruktur och främjandet av hållbara transportsätt som kollektivtrafik, gång och cykel.

### *Tillgänglighet*

Det långsiktiga målet inom område tillgänglighet är:

#### **Södertörn – Sveriges mest tillgängliga storstadsregion**

Genom målet vill Södertörnssamverkan främja Södertörnsregionens tillgänglighet oavsett transportslag med fokus på den enskilda individens mobilitet. Individen ska få möjlighet att på effektivast möjliga sätt kunna ta sig från punkt A till punkt B. Konkret innebär målet att säkerställa att regionen prioriteras i nationella och regionala infrastruktursatsningar och att insatser genomförs för att öka tillgängligheten i regionen.

# Om Södertörns utvecklingsprogram SUP 2040

Det samarbetsavtal som tecknades mellan kommunerna år 2010 sätter ramarna för samverkan. Utöver det är Södertörns utvecklingsprogram det huvudsakliga styrande dokumentet inom samverkan. Programmet innehåller visionen för Södertörnssamverkan, de strategiska målen för perioden samt en beskrivning av hur arbetet ska ske.

Utvecklingsprogrammet uppdateras i början av varje ny mandatperiod genom att samarbetskommittén tar fram ett gemensamt förslag som beslutas i respektive kommunstyrelse. Programmet revideras således vart fjärde år. Södertörns utvecklingsprogram 2040 (SUP 2040) gäller under perioden 2023–2026. Om medlemskommunerna bedömer det nödvändigt eller önskvärt kan programmet revideras under perioden.

## Målstruktur, genomförande och uppföljning

SUP 2040 består av en målstruktur som utgår från en vision, ett övergripande mål för fokusområde infrastruktur samt två långsiktiga mål. Varje mål tydliggör vilket värde samverkan ska bidra med. Samtliga mål ska bidra till att Södertörnssamverkan kommer närmare att uppnå visionen. I möjligaste mån kopplas en genomförandeorganisation till respektive mål. Detta för att möjliggöra ett effektivt genomförande av utvecklingsplanen.

Södertörnssamverkan tar årligen fram en budget och en verksamhetsplan som tydliggör hur vi under året ska arbeta i riktning mot de mål vi slagit fast i utvecklingsprogrammet. I denna kan såväl konkretiseringar av målen (delmål) och aktiviteter ingå.

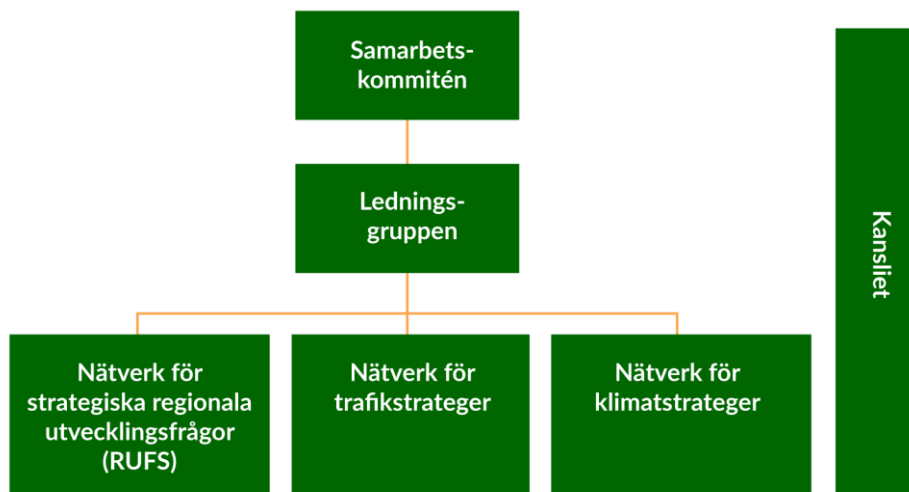
Efter genomgången verksamhetsår tar Södertörnssamverkan fram en årsredovisning som visar vilka aktiviteter vi genomfört och vilka effekter vi uppnått.



Figur 2. Målstruktur för SUP 2040

# Södertörnssamverkans organisation

Södertörnssamverkan är huvudsakligen en genomförandeorganisation. Därför är det centralt att organisationen svarar mot de mål och intentioner som finns för samverkan. Det som beskrivs nedan är grundorganisationen för Södertörnssamverkan.



Figur 3. Södertörnssamverkans organisation.

## Samarbetskommittén

I samarbetskommittén ingår respektive kommuns kommunstyrelseordförande. Samarbetskommittén är beslutande organ i samverkan och ansvarig för att formulera visionen och de strategiska målen. Kommittén träffas minst sex gånger per år och har en årlig planeringskonferens. Kommundirektörerna deltar vid kommitténs möten.

Kommittén ska årligen inom sig utse ordförande och vice ordförande.

## Ledningsgruppen

Ledningsgruppen bemannas av respektive kommuns kommundirektör, och leds av en ordförande som utses inom ledningsgruppen.

Syftet är dels att förbereda samarbetskommitténs möten, dels att samordna övriga samverkansfrågor mellan Södertörnskommunerna. Ledningsgruppen ansvarar också för arbetet med att realisera utvecklingsprogrammet.

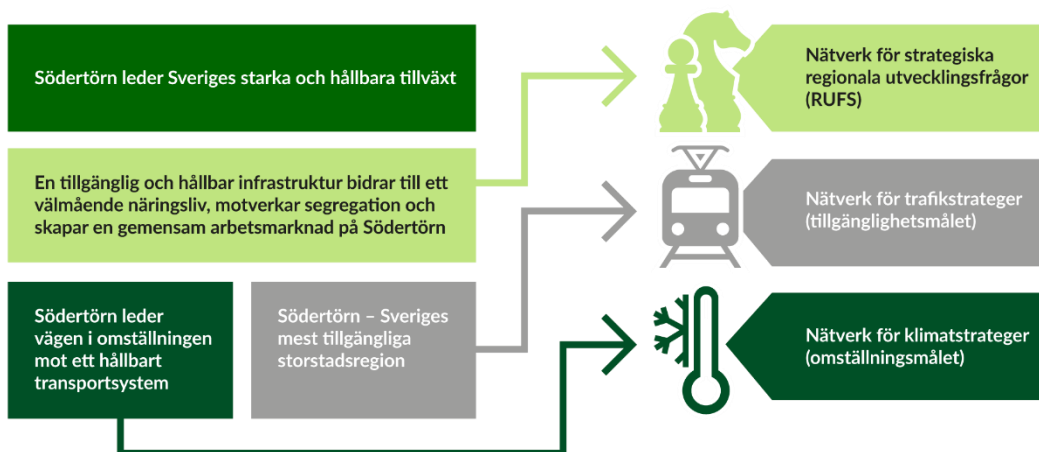
## Kansliet

Kansliet bemannas och resurssätts utifrån utvecklingsprogrammet inriktning och innehåll samt de uppdrag och aktiviteter som ska genomföras. Kansliet samordnar Södertörnssamverkans arbete. Kansliet finansieras gemensamt och leds av en strateg. Kommundirektören i Huddinge har arbetsgivaransvar för kansliets personal.



## Nätverken

Varje nätverk bemannas av en person per kommun. Nätverken utgör Södertörnssamverkans genomförandeorganisation. Nätverken agerar som beredningsgrupper till ledningsgruppen. Inriktning och uppdrag styrs av utvecklingsprogrammet och konkretiseras i den årliga verksamhetsplanen. Kommundirektörerna utser vilka personer som ska ingå i nätverken, och arbetet samordnas av kansliet. Nätverken organiseras på följande sätt:



Figur 4. Koppling mellan mål och organisation.

Riktlinjer och mer beskrivning av nätverkens syfte, funktion och uppdrag beskrivs i dokumentet Direktiv för medverkan i nätverk Södertörnskommunerna.

## Specifika uppdrag

Om ledningsgruppen ser behov av att sätta samman temporära grupperingar i form av arbetsgrupper eller korsfunktionella nätverk finns även möjlighet till det. Arbetsgruppernas bemanning beslutas av ledningsgruppen. Arbetet samordnas av kansliet om inget annat beslutas.